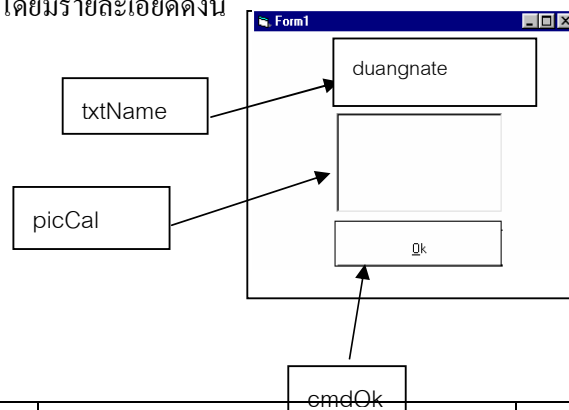


ฟังก์ชันที่น่าสนใจใน VB (Functions)

ในการเขียนโค้ด ไม่ว่าจะใช้ฟังก์ชันใดๆ ก็ตามต้องทราบหน้าที่ และข้อจำกัดของฟังก์ชันนั้นๆ ก่อน หรือแม้กระทั่งฟังก์ชันที่มีหน้าที่เหมือนกัน อาจจะเหมาะสมกับการใช้งานต่างกันก็ได้ ฟังก์ชันที่น่าสนใจใน VB มีรายละเอียดดังนี้

ฟังก์ชันที่เกี่ยวข้องกับข้อมูลชนิด String

สำหรับฟังก์ชันในกลุ่มนี้ เป็นฟังก์ชันที่นิยมใช้กันมากอีกกลุ่มหนึ่ง ซึ่งจะเป็นฟังก์ชันที่จัดการด้านต่างๆ ที่เกี่ยวข้องกับข้อมูลชนิด String ทั้งสิ้น โดยมีรายละเอียดดังนี้



ฟังก์ชัน	ความหมาย	ตัวอย่าง	ผลลัพธ์
Len	ใช้หาจำนวนตัวอักษรในข้อมูลแบบสตริง	picCal.Print Len(txtName.Text)	9
InStr	ใช้ค้นหาตัวอักษรในข้อมูลแบบสตริง	picCal.Print InStr(1, txtName.Text, "a")	3
Right	แยกสตริงทางขวาสุดตามขนาดที่กำหนด	picCal.Print Right(txtName.Text, 4)	nate
Left	แยกสตริงทางซ้ายสุดตามขนาดที่กำหนด	picCal.Print Left(txtName.Text, 5)	duang
Mid	แยกสตริงตามตำแหน่งและความยาวที่กำหนด	picCal.Print Mid(txtName.Text, 2, 3)	uan

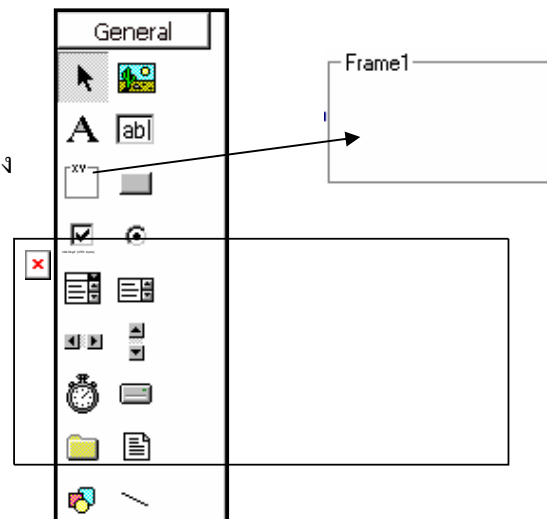
UCase	แปลงตัวอักษรให้เป็นตัวพิมพ์ใหญ่ทั้งหมด	picCal.Print UCase(txtName.Text)	DUANGNATE
LCase	แปลงตัวอักษรให้เป็นตัวพิมพ์เล็กทั้งหมด	picCal.Print LCase(txtName.Text)	duangnate
LTrim	เอาช่องว่างด้านซ้ายออก	picCal.Print LTrim(" Duangnate")	Duangnate
RTrim	เอาช่องว่างด้านขวาออก	picCal.Print RTrim("Duangnate ")	Duangnate
Trim	เอาช่องว่างด้านซ้าย-ขวาออก	picCal.Print Trim(" Duangnate ")	Duangnate
Space	ใส่ช่องว่าง	picCal.Print space(5)	" "

การใช้คอนโทรล Frame

คอนโทรล Frame เป็นคอนโทรลที่ลักษณะเช่นเดียวกับฟอร์ม กล่าวคือ คอนโทรล Frame ถือว่าเป็นตัวบรรจุ (Container) เหมือนกับฟอร์ม ซึ่งมักจะใช้สำหรับจัดกลุ่ม (Grouping) คอนโทรลต่างๆ ที่ปรากฏอยู่บนฟอร์มให้เป็นสัดส่วน เช่น จัดกลุ่มให้กับคอนโทรล Option Button มีผลทำให้คอนโทรล Option Button ที่อยู่ในแต่ละกลุ่ม แยกออกจากกัน ไม่เกี่ยวกัน ทำให้ผู้ใช้สามารถเลือกหัวข้อที่เป็นแบบ Option Button ได้มากกว่า 1 หัวข้อในเวลาเดียวกัน ซึ่งถ้าไม่มีการจัดกลุ่มด้วยคอนโทรล Frame แล้ว ผู้ใช้จะสามารถเลือกหัวข้อที่เป็นแบบ OptionButton ได้เพียง 1 หัวข้อในเวลาเดียวกันเท่านั้น

สำหรับวิธีการ group control ต่างๆให้อยู่ใน Frame ที่สร้างขึ้นสามารถเคลื่อนที่ไปพร้อมๆกันได้ กับการเคลื่อนที่ของ Frame โดยให้สร้าง Frame ก่อนแล้วจึงวาง Control อื่นๆลงไป ในการตั้งชื่อให้กับคอนโทรล Frame ควรใช้คำนำหน้าว่า fra

ตัวอย่างการใช้คอนโทรลเฟรมกับคอนโทรล Option Button

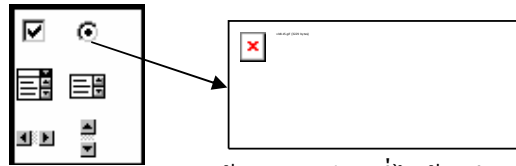


คุณสมบัติของคอนโทรล Frame ที่สำคัญ

control	คำอธิบาย	ตัวอย่าง
<i>Appearance</i>	กำหนดรูปแบบ Frame บนฟอร์ม 0 Flat หมายถึง ลักษณะของ คอนโทรลเป็นแบบ 2 มิติ (2D) 1 (Default) แสดงคอนโทรลใน ลักษณะ 3 มิติ (3D)	<code>Frame1.Appearance=[value]</code>
<i>BackColor</i> และ <i>ForeColor</i>	กำหนดสีพื้นหลัง (Background) ของตัว คอนโทรล ส่วนคุณสมบัติ ForeColor มี หน้าที่สำหรับ กำหนดสีของข้อความ ที่ ปรากฏอยู่ในคอนโทรล	<code>Frame1.BackColor [= color]</code> <code>Frame1.ForeColor [= color]</code>
<i>Container</i>	สำหรับค้นหา หรือกำหนดชื่อคอนโทรล บรรจุ (container) ซึ่งบรรจุคอนโทรล Frame ไว้ การอ่านค่าคุณสมบัตินี้ อ่านได้ ในขณะรันเท่านั้น ขณะออกแบบ ไม่ สามารถใช้งานได้	<code>Set Frame1.Container [=container]</code>
<i>Enabled</i>	กำหนดให้คอนโทรล Frame สามารถตอบ รับ หรือตอบสนองเหตุการณ์ต่างๆ ที่อาจ เกิดจากผู้ใช้งาน หรือเกิดจากการประมวลผล ได้หรือไม่ True (Default) หมายถึง ขอมให้คอนโทรล Frame สามารถตอบสนองเหตุการณ์ต่างๆ ได้ตามปกติ False ไม่อนุญาตให้คอนโทรล Frame ตอบสนองเหตุการณ์ใดๆ ที่เกิดขึ้นทั้งสิ้น	<code>Frame1.Enabled [=boolean]</code>

การใช้ คอนโทรล Option Button

Option Button ใช้สำหรับสร้างหัวข้อ เพื่อให้ผู้ใช้เลือก ซึ่งจะมีลักษณะคล้ายๆ กับ คอนโทรล CheckBox ต่างกันที่ คอนโทรล CheckBox ผู้ใช้สามารถเลือกได้หลายหัวข้อ



พร้อมๆ กัน โดยที่ไม่ต้องมีการ

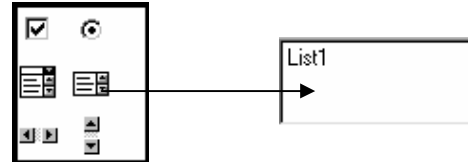
จัดกลุ่มด้วยคอนโทรล Frame แต่คอนโทรล OptionButton มีข้อจำกัดคือ ผู้ใช้สามารถเลือกได้เพียงหัวข้อเดียวเท่านั้น (ในกรณีที่ไม่มีการจัดกลุ่ม) ถ้าต้องการให้คอนโทรล OptionButton สามารถถูกผู้ใช้เลือกได้หลายหัวข้อ ในเวลาเดียวกัน จะต้องใช้ร่วมกับคอนโทรล Frame เพื่อจัดกลุ่ม ในการตั้งชื่อให้กับคอนโทรล OptionButton ควรใช้คำนำหน้าว่า opt

คุณสมบัติของคอนโทรล Option Button ที่สำคัญ

Alignment	กำหนดตำแหน่งของข้อความที่ต้องการจะแสดงค่าคือ 0 = แสดงข้อความทางขวามือของ Control 1 = แสดงข้อความทางซ้ายมือของ Control
Caption	กำหนดข้อความสำหรับแสดงผลของ Option Button Control
Enabled	กำหนดให้ Control สามารถตอบสนองต่อการทำงานได้หรือไม่มีค่าเป็น True Control สามารถตอบสนองต่อการทำงาน (Default) False Control ไม่ตอบสนองต่อการทำงาน
Picture	กำหนดชื่อรูปภาพที่ต้องการแสดงเมื่อกำหนดให้แสดง Control นี้แบบ graphic
Style	กำหนดรูปแบบการแสดงผลของ Option Button Control มีค่าเป็น 0 แสดงแบบปกติ 1 แสดงแบบ graphic
TabIndex	กำหนดลำดับที่ของ Control เมื่อมีการกด key tab เพื่อเลื่อน cursor
Value	กำหนดสถานะการเลือกของ Control มีค่าเป็น True ถูกเลือก False ไม่ถูกเลือก (Default)

การใช้คอนโทรล List Box

คอนโทรล ListBox เป็นคอนโทรลที่ทำหน้าที่เป็นทางเลือกให้กับผู้ใช้ เช่นเดียวกับคอนโทรล



OptionButton และ CheckBox ต่างกันตรงที่รูปแบบ การนำเสนอให้กับผู้ใช้ ในการใช้งานแบบปกติ ผู้ใช้จะสามารถเลือกได้ที่ละรายการเท่านั้น แต่สามารถกำหนดให้คอนโทรล ListBox ถูกเลือกได้มากกว่าหนึ่งรายการ โดยแก้ไขที่คุณสมบัติ MultiSelect ได้ ในการตั้งชื่อให้กับคอนโทรล ListBox ควรใช้ค่านำหน้าว่า lst

คุณสมบัติของคอนโทรล List Box ที่สำคัญ

Number	เลขจำนวนเต็มบวก Integer 0 (Default) หมายถึง แต่ละรายการ จะแสดงในรูปแบบคอลัมน์เดียว ถ้าคอนโทรล ListBox ไม่สามารถแสดงรายการได้หมด ในคราวเดียว จะเพิ่มแถบเลื่อนแนวตั้ง (Vertical Scroll Bar) ให้โดยอัตโนมัติ >= 1 แต่ละรายการจะถูกแสดงในแต่ละคอลัมน์ให้มากที่สุด เท่าที่จะเป็นไปได้ ซึ่งจะขึ้นอยู่กับขนาดของคอนโทรล ListBox ถ้าไม่สามารถแสดงได้หมดในคราวเดียว จะเพิ่มแถบเลื่อนแนวนอน (Horizontal Scroll Bar) ให้โดยอัตโนมัติ
Style	0 Standard รายการที่เลือกจะแสดงด้วยแถบสี 1 CheckBox มีช่องให้เลือก
Sorted	True รายการต่างๆ จะถูกเรียงลำดับ* False (Default) รายการต่างๆ ไม่เรียงลำดับ
List	รายการเลือก
Columns	กำหนดจำนวน Column ใน List Box 0 คอลัมน์เดียวกับ ScrollBar ในแนวตั้ง

* ListBox เรียงลำดับรายการต่างๆ จากน้อยไปหามาก ซึ่งสามารถแยกได้ 3 กรณี คือ

- กรณีที่ 1 รายการแต่ละรายการ เป็นตัวเลขทั้งหมด ก็จะเรียงจากค่าน้อยไปหามาก
- กรณีที่ 2 รายการแต่ละรายการ เป็นตัวอักษรทั้งหมด จะใช้การเรียงตามลำดับตัวอักษร โดยจะจัดตัวพิมพ์ใหญ่ให้อยู่เหนือกว่าอักษรตัวพิมพ์เล็ก
- กรณีที่ 3 รายการต่างๆ มีทั้งตัวอักษร และตัวเลข จะจัดลำดับโดยการเรียงค่าตัวเลขจากน้อยไปหามาก ให้หมดรายการก่อน จากนั้นจึงเรียงลำดับรายการตัวอักษร

	1 คอลัมน์เดียวกับ ScrollBar ในแนวนอน >1 มากกว่า 1 คอลัมน์ และมี ScrollBar ในแนวตั้ง
MultiSelect	กำหนดจำนวนรายการที่สามารถเลือกได้ 0 เลือกได้ 1 รายการ ถ้ากำหนด Style = 0 1 เลือกได้ มากกว่า 1 รายการ โดยใช้ Mouse Click หรือกด SpaceBar (Style Property = 0 เท่านั้น) 2 เลือกได้ มากกว่า 1 รายการ โดยใช้ Mouse Click หรือกด SpaceBar และเลือกข้ามรายการได้ (Style Property = 0 เท่านั้น)

เมธอดที่สำคัญของคอนโทรล ListBox

AddItem เมธอดนี้มีหน้าที่สำหรับเพิ่มรายการต่างๆ เข้าไปในคอนโทรล ListBox ซึ่งสามารถเพิ่มได้ทั้งแบบที่ระบุลำดับ และไม่ระบุลำดับ มีรูปแบบการใช้งานดังนี้

List1.AddItem item [,index]

Clear เมธอดนี้มีหน้าที่สำหรับลบรายการที่อยู่ในคอนโทรล ListBox ออกทั้งหมด มีรูปแบบการใช้งานดังนี้

List1.Clear

การใช้คอนโทรล ComboBox

คอนโทรล ComboBox จะใช้สำหรับแสดงรายการต่างๆ คอนโทรล ListBox และยังสามารถรับข้อมูลจากผู้ใช้ได้อีกด้วย คือ ที่ตัวคอนโทรล ComboBox จะมีปุ่มที่เรียกว่า drop-down List Box ที่ใช้สำหรับคลิก เพื่อแสดงรายการ จะเห็นได้ว่า มีลักษณะผสมกันระหว่างคอนโทรล TextBox และคอนโทรล ListBox ในการตั้งชื่อให้กับคอนโทรล ComboBox ควรใช้คำนำหน้าว่า cbo



คุณสมบัติของคอนโทรล Combo ที่สำคัญ

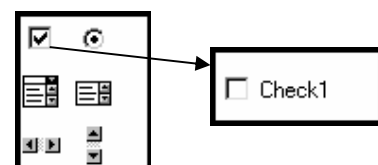
Text	ค่าที่แสดงหรือบันทึกใน Control
Sorted	True เวลาแสดงให้จัดเรียงค่าที่มีอยู่ในรายการเลือก False เวลาแสดงจะไม่ลำดับค่าที่มีอยู่ในรายการเลือก
List	กำหนดรายการใน ComboBox
Style	0 DropDown Combo มี DropDown ให้เลือกหรือบันทึกเพิ่มได้ 1 Simple Combo รายการใน Combo Box จะแสดงให้เห็นอยู่ตลอดแบบเดียวกับ List Box ถ้าจำนวนรายการสูงเกินคอนโทรลจะแสดงสกรอลบาร์แนวตั้งเพื่อใช้เลื่อนดู 2 DropDown List เลือกได้เฉพาะที่มีอยู่ในรายการเลือกเท่านั้น รูปแบบนี้จะประหยัดเนื้อที่ที่ใช้แสดงผล
ItemData	กำหนดตัวเลขสำหรับแต่ละรายการใน ComboBox

Event ของ Comb Box ที่สำคัญ

Click	เกิดขึ้นเมื่อมีการเลือกรายการใน ComboBox
DropDown	เกิดขึ้นเมื่อมีการ Click ที่ปุ่มลูกศรขวาสุดของ Control
Scroll	เกิดขึ้นเมื่อ Scroll รายการใน ComboBox

การใช้คอนโทรล CheckBox

คอนโทรล CheckBox ใช้แสดงรายการทางเลือก ซึ่งในการเลือกรายการทางเลือกที่แสดงด้วย คอนโทรล CheckBox นั้นสามารถเลือกได้มากกว่า 1 ทางเลือก ในการตั้งชื่อให้กับคอนโทรล CheckBox ควรใช้คำนำหน้าว่า chk เช่น chkChoice1, chkChoice2



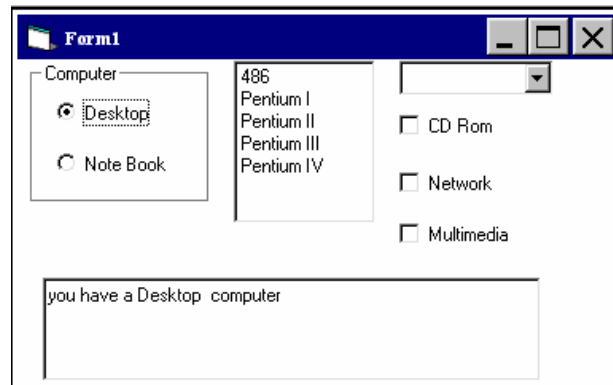
คุณสมบัติของคอนโทรล Check Box ที่สำคัญ

Alignment	กำหนดตำแหน่งของข้อความที่ต้องการจะแสดงค่าคือ 0 = แสดงข้อความทางขวามือของ Control (Default) 1 = แสดงข้อความทางซ้ายมือของ Control
Caption	กำหนดข้อความสำหรับแสดงผลของ CheckBox Control
Enabled	กำหนดให้ Control สามารถตอบสนองต่อการทำงานได้หรือไม่ มีค่าเป็น

	True Control สามารถตอบสนองต่อการทำงาน (Default) False Control ไม่ตอบสนองต่อการทำงาน
Picture	กำหนดชื่อรูปภาพที่ต้องการแสดงเมื่อกำหนดให้แสดง Control นี้แบบ graphic
Style	กำหนดรูปแบบการแสดงผลของ CheckBox Control มีค่าเป็น 0 แสดงแบบปกติ 1 แสดงแบบ graphic
Value	กำหนดสถานะการเลือกของ Control มีค่าเป็น 0 ไม่ถูกเลือก (Default) 1 ถูกเลือก 2 ไม่สามารถถูกเลือกโดยผู้ใช้

Demo 14

จงสร้าง Control แบบต่างๆตามที่กำหนดใน
ภาพขวามือ และใส่ Code ตามที่กำหนด



Object	Property	Setting
Frame	Name	FraComputer
Option	Name	OptDesktop
	Caption	Desktop
	Value	True
	Name	OptNoteBook
	Caption	Note Book
	Value	True
CheckBox	Name	ChkCDROM
	Caption	CD ROM
	Name	ChkNetwork
	Caption	Network

	Name	ChkMultiMedia
	Caption	Multi Media
ListBox	Name	LstModel
	List	256 Pentium I Pentium II Pentium III Pentium IV
ComboBox	Name	CboRam
		16 Mb 32 Mb 64 Mb 128 Mb 256 Mb
TextBox	Name	TxtComputer
	Multiline	True

Dim strComputer As String

Private Sub optDesktop_Click()

If optDesktop Then

strComputer = optDesktop.Caption

End If

txtComputer.text = "you have a " & strComputer & " computer"

End Sub

Private Sub optNoteBook_Click()

If optNoteBook Then

strComputer = optNoteBook.Caption

End If

txtComputer.text = "you have a " & strComputer & " computer"

End Sub

Private Sub lstModel_Click()

strComputer = lstModel.Text

```
txtComputer.text = txtComputer.text & " Model " & strComputer
```

End Sub

Private Sub cboRam_Click()

```
strComputer = cboRam.Text
```

```
txtComputer.text = txtComputer.text & " " & strComputer & " Ram"
```

End Sub

Private Sub chkCDROM_Click()

```
If chkCDROM = vbChecked Then
```

```
    strComputer = chkCDROM.Caption
```

```
End If
```

```
txtComputer.text = txtComputer.text & " with " & strComputer
```

End Sub

Private Sub chkNetWork_Click()

```
If chkNetWork = vbChecked Then
```

```
    strComputer = chkNetWork.Caption
```

```
End If
```

```
txtComputer.text = txtComputer.text & " with " & strComputer
```

End Sub

Private Sub chdMultiMedia_Click()

```
If chkmultimedia = vbChecked Then
```

```
    strComputer = chkmultimedia.Caption
```

```
End If
```

```
txtComputer.text = txtComputer.text & " with " & strComputer
```

End Sub

แบบฝึกหัดที่ 5

จงสร้าง Form ตามที่กำหนด เมื่อกดปุ่ม Print Name ให้นำ
ข้อมูลทั้งหมดมาแสดง

Object	Property	Setting
Option	Name	optMr
	Caption	Mr.
	Value	True
	Name	optMiss.
	Caption	Miss

	Value	True
	Name	optMrs
	Caption	Mrs.
	Value	True
Label	Name	LblName
	Caption	First Name
	Name	LblLast
	Caption	Last Name
	Name	LblTel
	Caption	Telephone

Text	Name	txtName
	Name	txtLast
	Name	txtTel
Button	Name	cmdPrint
	Caption	Print Name
Picture	Name	picOutPut